

简介

8051 仿真 HC-LINK-V4

- 采用 USB 2.0 接口，即插即用
- 支持 Keil C51 集成编译环境（C51 uvision4 及以上版本）
- 支持单步、全速运行，最多支持 4 个断点
- 支持多种进入方式
- 可以对加密位以及代码选项进行编程
- 支持双线仿真功能（仅支持双线型芯片）
- 支持在线编程（包括 JTAG,SWD,ISP）
- 支持脱机烧录（包括 JTAG,SWD,ISP）
- 支持触摸应用调试



HC-LINK-V4 产品实物图

目录

1 软件下载和硬件购买.....	3
2 HC-LINK 软件安装	4
3 软件运行失败解决办法.....	8
3.1 提取文件	8
3.2 安装 VC 运行环境.....	8
3.3 安装 DIRECTX_REPAIR.....	10
4 版本说明.....	13

1 软件下载和硬件购买

软件下载:

http://www.holychip.cn/download.php?class_id=102104102

硬件购买:

<https://shop155767245.taobao.com/?spm=a230r.7195193.1997079397.1.6ec6570cRIIBgM>

2 HC-LINK软件安装

名称	修改日期	类型	大小
 HC-LINK V4.0.3.0.exe	2020/9/4 10:36	应用程序	24,774 KB

图 2-1 解压后双击运行安装程序

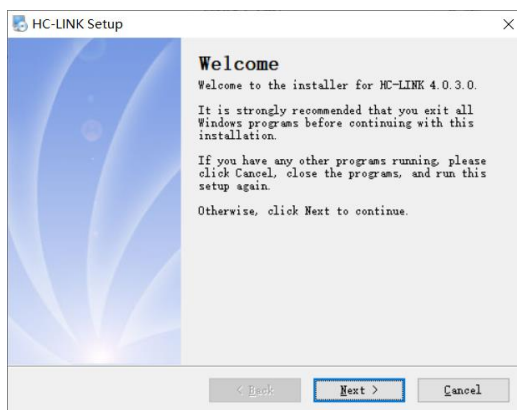


图 2-2 安装向导，点击“Next”按钮

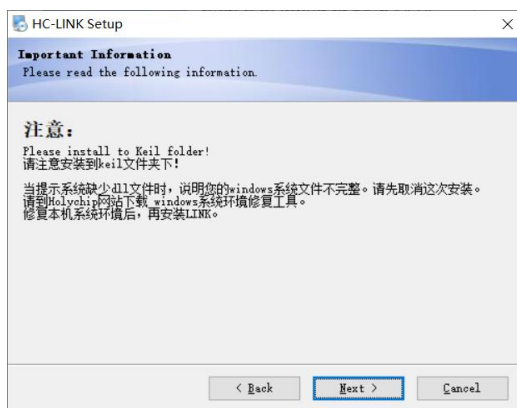


图 2-3 安装向导，点击“Next”按钮

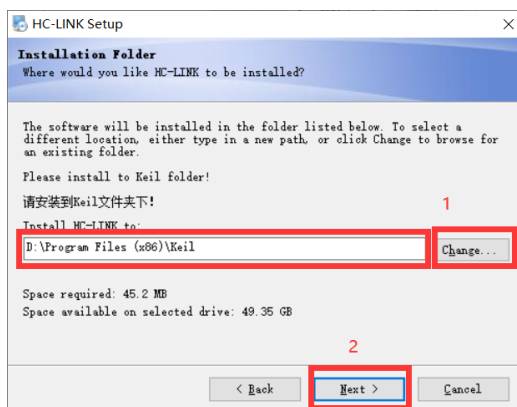


图 2-4 安装向导，先点击“Change...”按钮选择 Keil 软件安装根目录，然后点击“Next”按钮

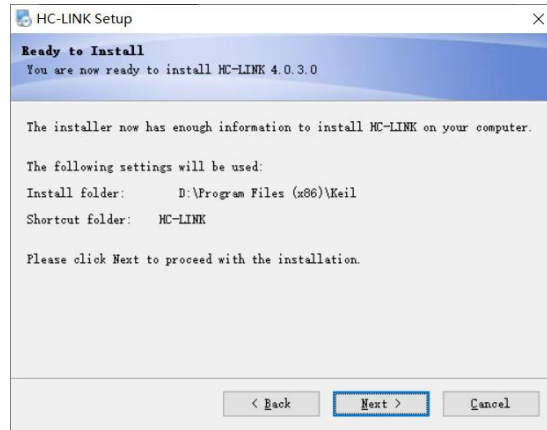


图 2-5 安装向导，点击“Next”按钮

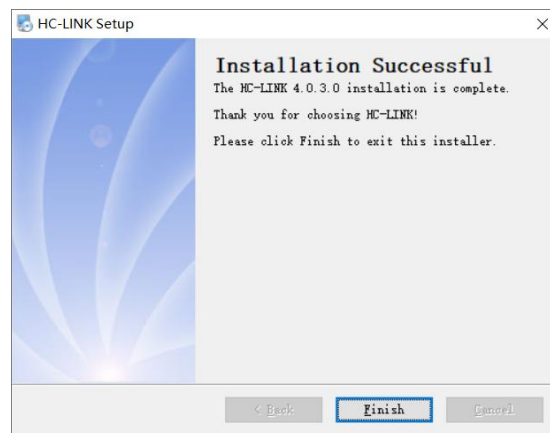


图 2-6 安装向导，点击“Finish”按钮

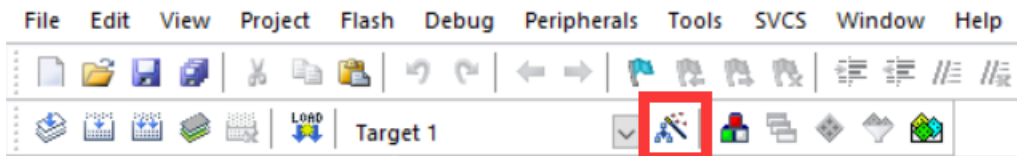


图 2-7 安装完成，打开从官网下载的例程，点击“魔术棒”按钮

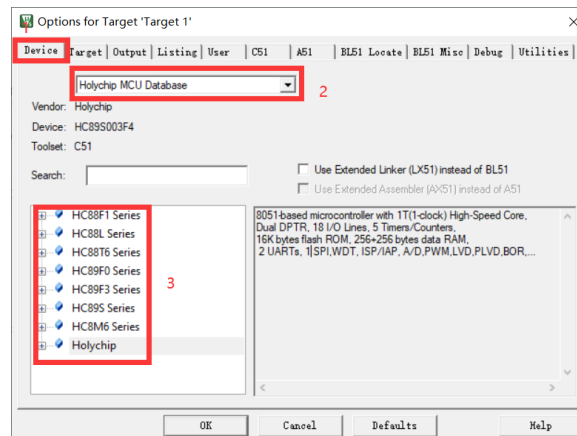


图 2-8 确认“Device”界面

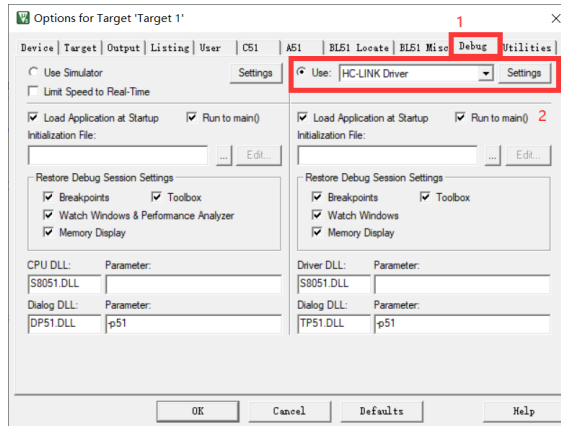


图 2-9 确认“Debug”界面

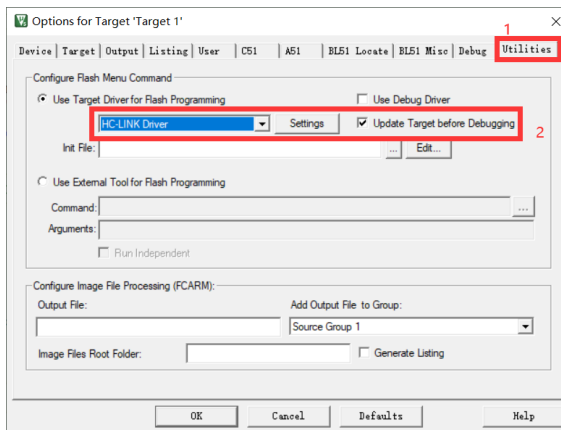


图 2-10 确认“Utilities”界面，点击“Settings”按钮



图 2-11 HC-LINK 插件运行成功窗口，点击“打开 PM51”按钮

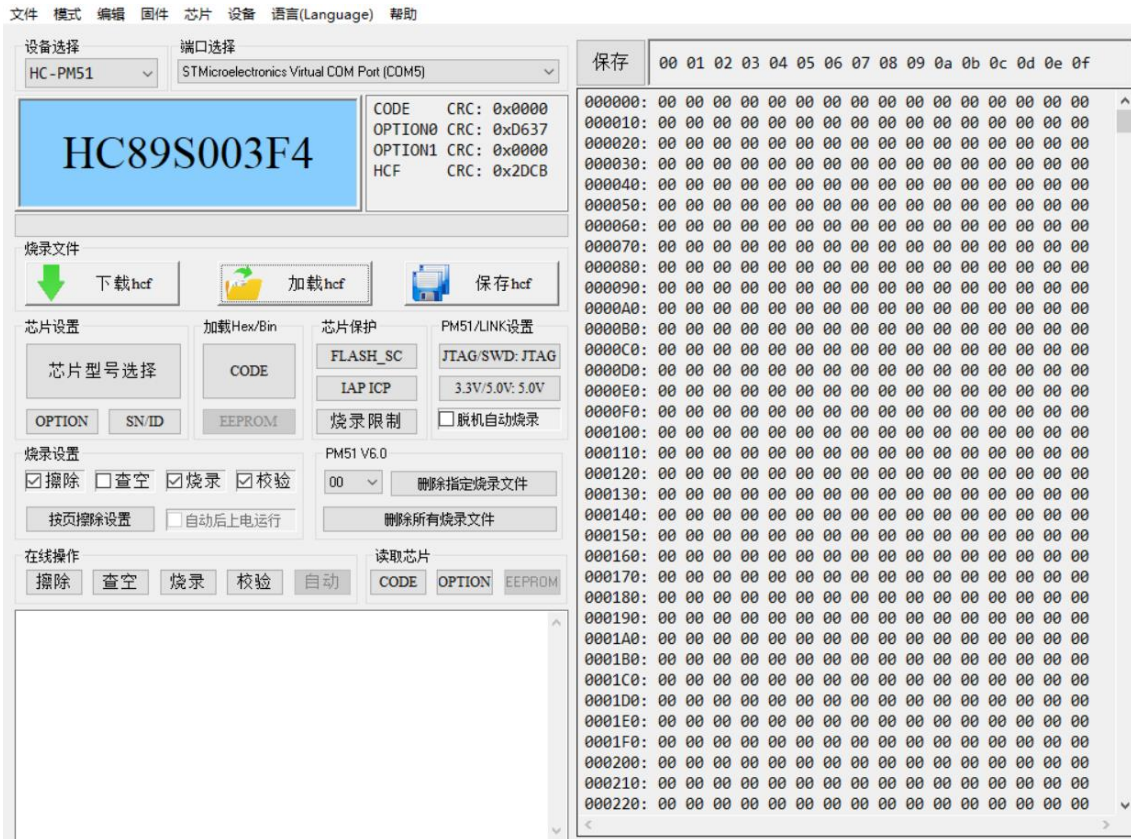


图 2-11 HC-PM51 运行成功窗口主界面

3 软件运行失败解决办法

3.1 提取文件

下载链接：<https://pan.baidu.com/s/1pu9V4NPwFwF7rJRJZ-NLfg> 提取码：b86b。

下载完成后，解压得到两个文件夹：

“VC 运行库合集 v1.56_ttrar” 和 “DirectX_Repair_3.7_Enhanced_XiaZaiBa”。

3.2 安装 VC 运行环境

进入“VC 运行库合集 v1.56_ttrar”文件夹，双击运行“VC 运行库合集 v1.56_ttrar.exe”。

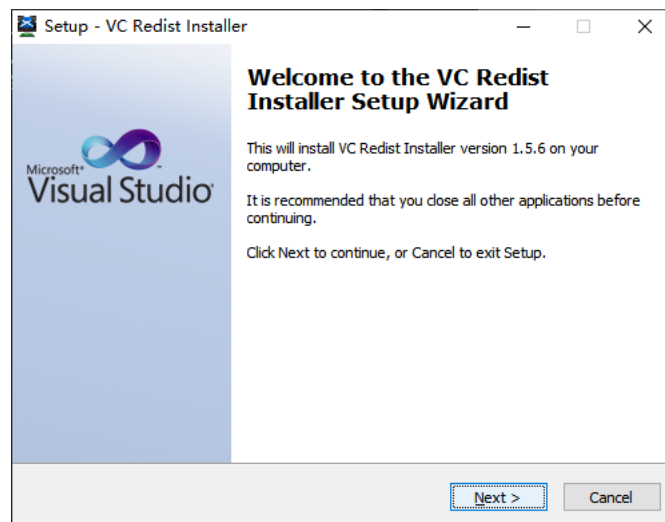


图 3.2-1 “VC 运行库”安装向导，点击“Next”按钮

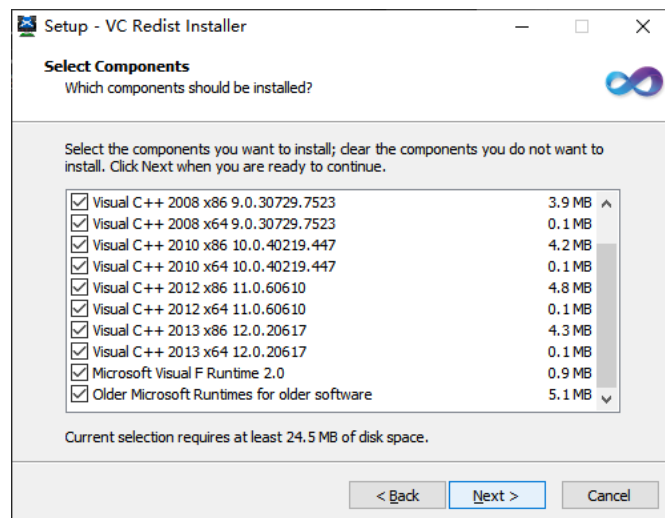


图 3.2-2 “VC 运行库”安装向导，点击“Next”按钮

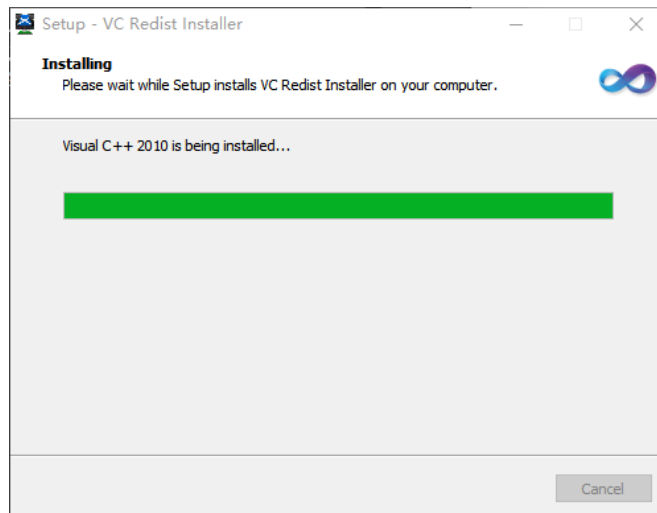


图 3.2-3 正在安装，请稍等...

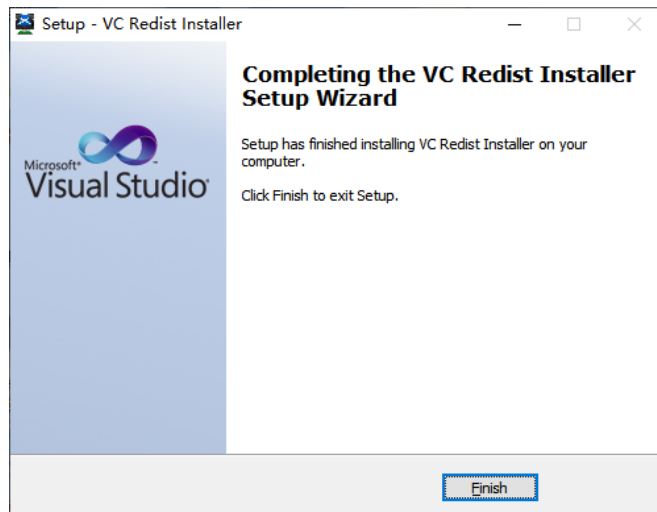


图 3.2-4 “VC 运行库” 安装向导，点击“Finish”按钮

3.3 安装 DirectX_Repair

进入 DirectX_Repair_3.7_Enhanced_XiaZaiBa 文件夹内的子文件夹 DirectX Repair V3.7 (Enhanced Edition)。

Win7 用户安装 DirectX Repair.exe 文件。

Win8、Win10 用户安装 DirectX_Repair_win8_win10.exe 文件。

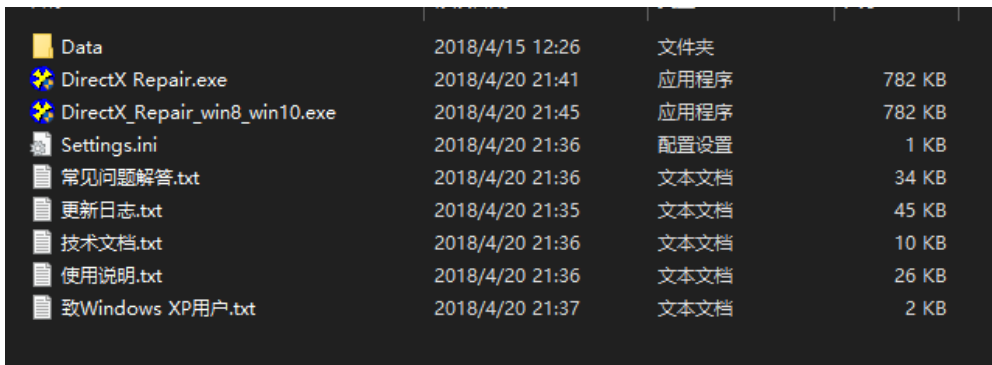


图 3.3-1 双击运行 DirectX_Repair_win8_win10.exe (以 Win10 为例)

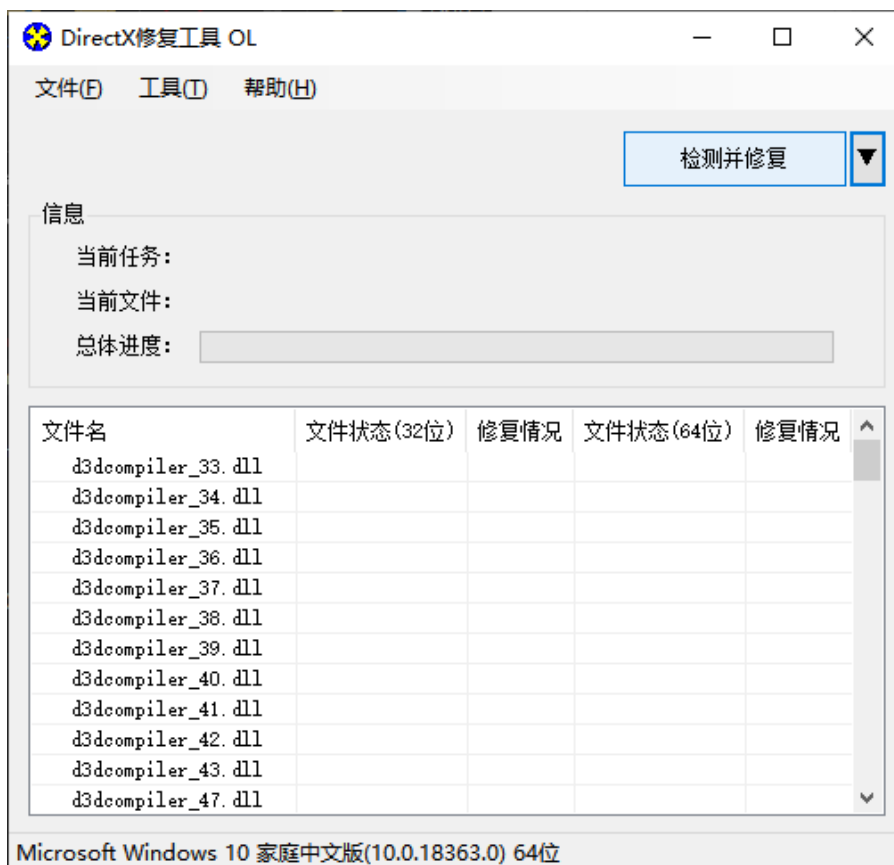


图 3.3-2 安装向导，点击“检测并修复”按钮

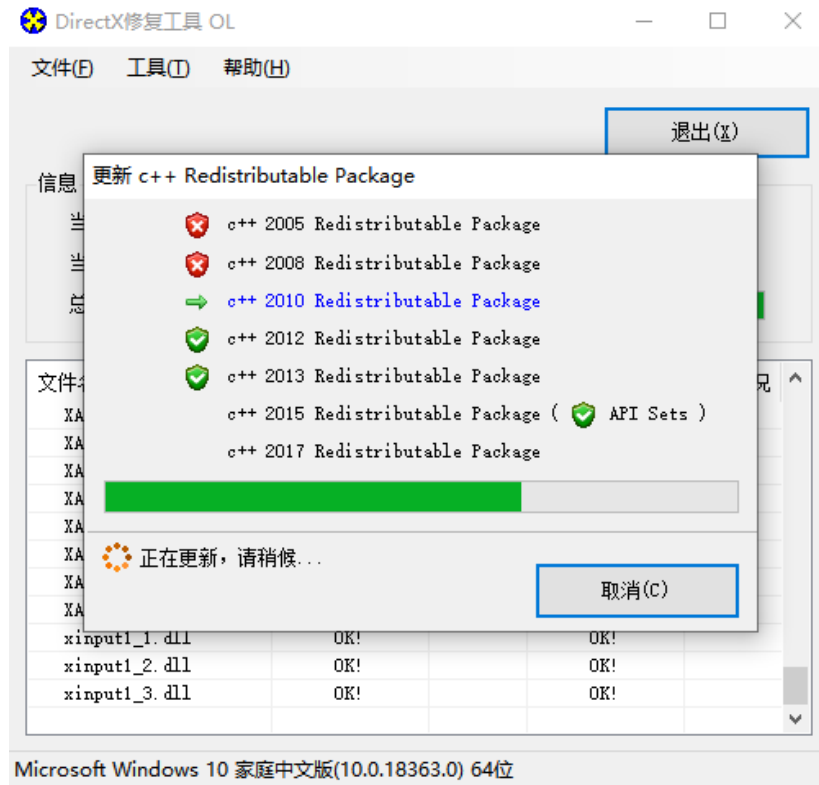


图 3.3-3 安装向导, 进行中...

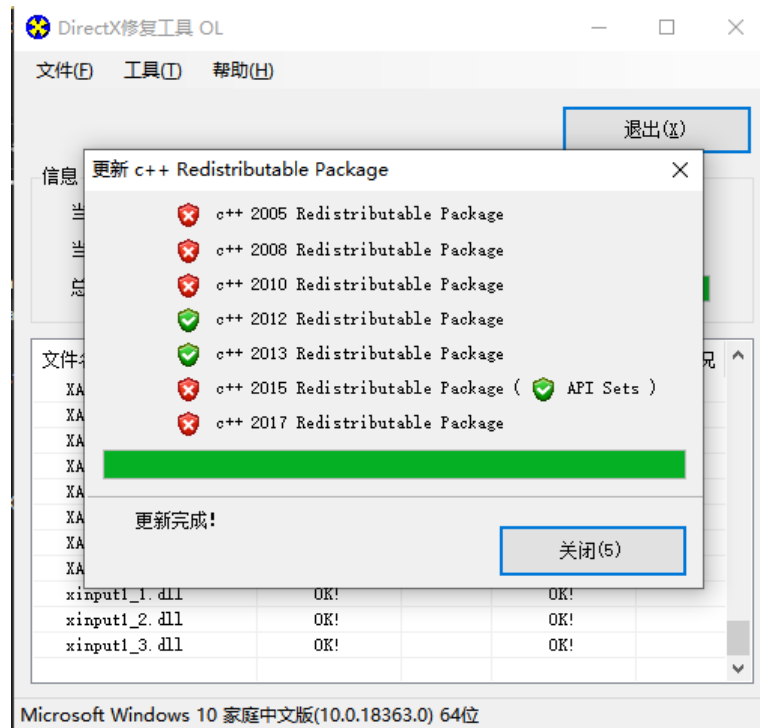


图 3.3-4 安装向导, 进行中...

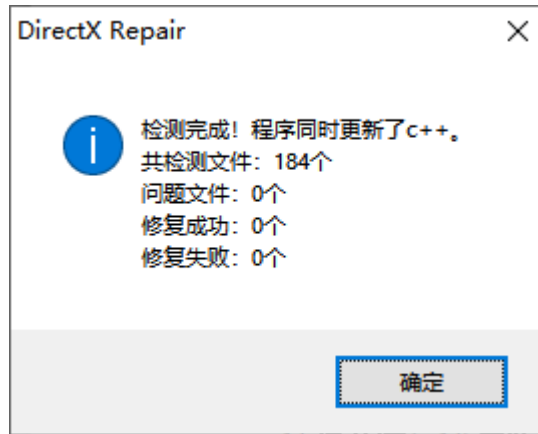


图 3.3-5 安装向导, 点击“确定”按钮

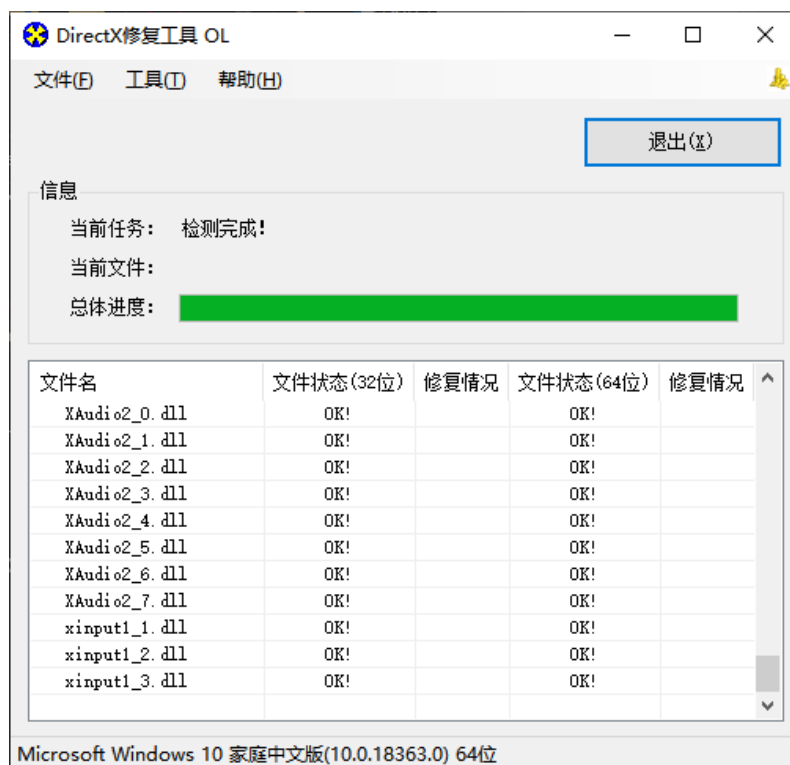


图 3.3-6 安装向导, 点击“退出”按钮, 完成修复

4 版本说明

版本	日期	描述
Ver1.00	2020/11/6	初版

HOLYCHIP公司保留对以下所有产品在可靠性、功能和设计方面的改进作进一步说明的权利。HOLYCHIP不承担由本手册所涉及的产品或电路的运用和使用所引起的任何责任，HOLYCHIP的产品不是专门设计来应用于外科植入、生命维持和任何HOLYCHIP产品产生的故障会对个体造成伤害甚至死亡的领域。如果将HOLYCHIP的产品用于上述领域，即使这些是由HOLYCHIP在产品设计和制造上的疏忽引起的，用户应赔偿所有费用、损失、合理的人身伤害或死亡所直接或间接所产生的律师费用，并且用户保证HOLYCHIP及其雇员、子公司、分支机构和销售商与上述事宜无关。